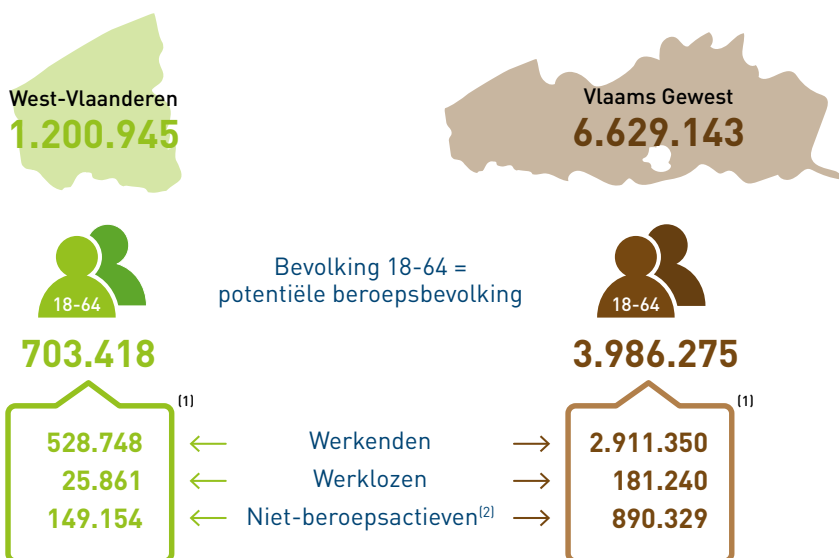


Tewerkstelling van kansengroepen

Tewerkstelling en arbeidmatige participatie van personen uit de kansengroepen in West-Vlaanderen

West-Vlaanderen Vlaams Gewest

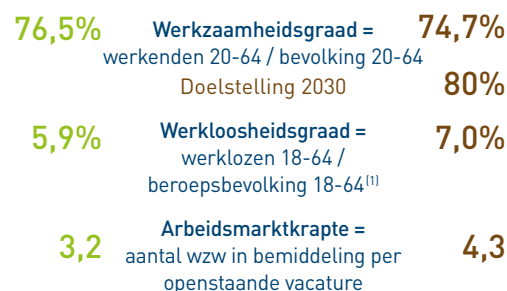
Bevolking 1 januari 2020



⁽¹⁾ De som wijkt af van het totaalcijfer door andere bron en verschillend moment van registratie.

⁽²⁾ Oudere werklozen met vrijstelling, studenten, bruggepensioneerden, arbeidsgehandicapten, ...

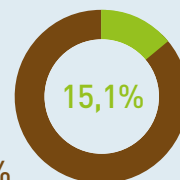
Arbeidsmarktindicatoren



⁽¹⁾ Beroepsbevolking = werkenden + werklozen

Werkzoekenden zonder werk (wzw)

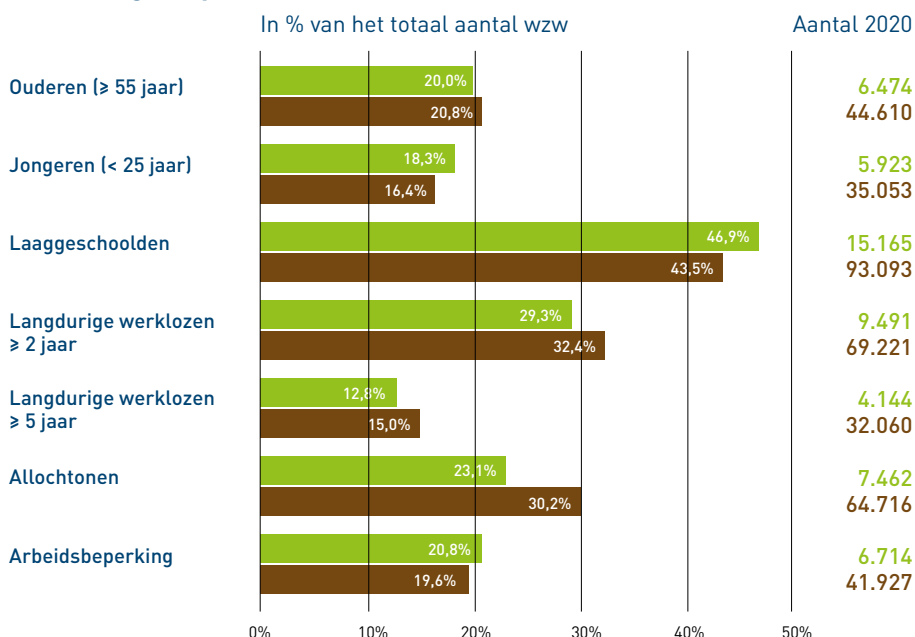
32.349
213.974



Evolutie 2019-2020

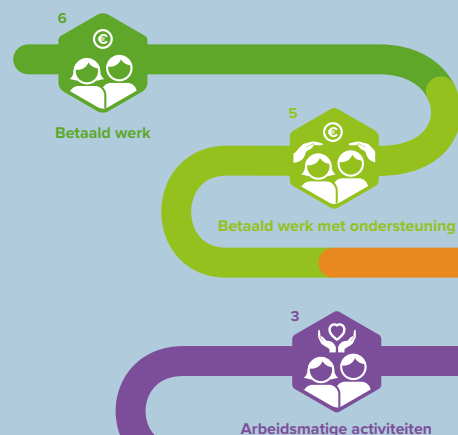
+6,9% +4,9%

Kansengroepen



Maak kennis met de zes treden op de participatieladder

Deze ladder geeft de participatiegraad weer van de bevolking (tussen 20 en 64 jaar) in de maatschappij en dat in zes treden.





Betaald werk

Op **trede 6** staan mensen die een betaalde job uitoefenen zonder persoonsgebonden ondersteuning (ondersteuning die gekoppeld is aan de kenmerken van de werknemer). Het overgrote gedeelte van het aantal loontrekkenden en zelfstandigen is op deze trede terug te vinden (het andere gedeelte van personen met een arbeidscontract situeert zich op trede 5). Niettegenstaande er op deze trede geen persoonsgebonden ondersteuning van toepassing is, kunnen heel wat werkgevers wél genieten van diverse economisch gestoelde kortingen gekoppeld aan de kenmerken van de werkgever of aan een specifieke sector.



Betaald werk met ondersteuning

Op **trede 5** staan mensen die een betaalde job uitoefenen mét ondersteuning. Concreet zijn het mensen die omwille van persoonsgebonden kenmerken (nog) moeilijkheden ondervinden om op trede 6 te functioneren. Om de toegang tot de arbeidsmarkt - een betaalde job - te vergemakkelijken, is een persoonsgebonden ondersteuning voorzien. Een werkgever ontvangt een financieel voordeel ter compensatie van zijn extra inspanningen. Op deze trede komen twee vormen van inschakeling voor: individuele inschakeling (doelgroepkortingen en SINE) en collectieve inschakeling (collectief maatwerk en lokale diensteneconomie). SINE is in hervorming naar individueel maatwerk (IMW) tegen 2023. Ook lokale diensteneconomie, maatwerkafdelingen en VOP worden geïntegreerd binnen IMW. Voor de werknemers binnen collectief maatwerk en zeker ook deze binnen lokale diensteneconomie is er een grote focus op doorstroom naar trede 6.



Tijdelijke activerende trajecten

Trede 4 is een tijdelijke (activerings)trede voor mensen zonder arbeidscontract. Mensen op trede 4 hebben nood aan begeleiding (een combinatie van werk-, welzijns- en zorgbegeleiding) en kunnen door het volgen van dit tijdelijke traject (opnieuw) een stap zetten naar betaald werk. Ze participeren via een tijdelijk statuut binnen een reële arbeidsmarktomgeving, met als doel competenties en werkervaring op te doen om obstakels weg te werken, die een instroom naar trede 5 of 6 alsnog verhinderen. Hier vindt u de Werkplekinstrumenten (waarvan gebruik wordt gemaakt binnen de TWE-trajecten, het reguliere VDAB beleid en het VDAB tenderbeleid), de begeleide starters binnen de activiteiten-coöperatie Starterslabo, het stelsel 'leren en werken' (in hervorming naar duaal leren), wijk-werken, de doorstroomtrajecten Arbeidszorg (tot 1 april 2021) en de activeringstrajecten.



Arbeidsmatige activiteiten onder begeleiding

Op **trede 3** situeren zich de mensen die arbeidsmatige activiteiten verrichten zonder arbeidscontract en onder begeleiding (een combinatie van welzijns- en zorgbegeleiding). Zij hebben nood aan een combinatie van werk en welzijn of zorg. Deze mensen staan een stap verder van betaalde arbeid dan de mensen die op trede 4 staan; betaalde arbeid is op korte en middellange termijn niet mogelijk. Hier bevinden zich de Arbeidszorgmaatregelen gefinancierd vanuit Sociale Economie (Meerbanenplan/decreet SW/AMA WSE (vanaf 1 april 2021)) en het aanbod AMA Welzijn.



Sociale contacten buitenshuis

Mensen die zich op **trede 2** bevinden, hebben voornamelijk sociale contacten buitenshuis en nemen deel aan georganiseerde activiteiten van sociaal-culturele verenigingen, lokale dienstencentra, verenigingen waar armen het woord nemen ... Het gaat hierbij om ontmoeting en bezigheid. Deze mensen participeren (op dit ogenblik) minder arbeidsmatig aan de samenleving. De projecten 'Geïntegreerd breed onthaal (GBO)' situeren zich op trede 2.



Contacten beperkt tot de huiselijke kring

Mensen die op **trede 1** staan, hebben enkel sociale contacten in de huiselijke kring of in de welzijns- of zorginstelling waar ze verblijven.

Het is belangrijk dat de hulpverleners van welzijns- en zorgorganisaties blijvend aandacht hebben voor de groeikansen van mensen op **trede 1 en 2** en dat ze voor elkeen continu een optimale participatie aan de maatschappij beogen. Het is immers niet uitgesloten dat mensen na een periode van welzijns- en zorgbegeleiding opnieuw een stap richting betaald werk kunnen zetten.

De participatieladder als voorstellingswijze voor de tewerkstelling en arbeidsmatige participatie van personen met een afstand tot de arbeidsmarkt binnen de West-Vlaamse economie.

POM West-Vlaanderen gaat voor een duurzame kwalitatieve tewerkstelling van kansengroepen op de arbeidsmarkt. Een gezonde maatschappij streeft immers naar een optimale participatie van elk individu aan de arbeidsmarkt.

De participatieladder is een visuele weergave van maatschappelijke participatie. De ladder geeft de graad van participatie weer van de bevolking op arbeidseleeftijd in de samenleving en dat in zes treden.

Elke trede weerspiegelt een niveau waarop de bevolking op arbeidseleeftijd participeert. De treden 5 en 6 van de participatieladder betreffen tewerkstellingsplaatsen (met arbeidsovereenkomst). De treden 1 tot en met 4 zijn 'participatieplaatsen' (zonder arbeidsovereenkomst).

POM West-Vlaanderen koos ervoor de participatieladder voor te stellen als een dynamisch instrument: een participatieslang. Een leven/loopbaan is een veranderlijk gegeven waarbij mensen, afhankelijk van hun groeipotentieel, persoonlijke - en competentieontwikkeling en omgevingsfactoren kunnen fluctueren tussen verschillende niveaus. De cijfers op de verschillende treden (fases) tonen dan ook een momentopname.

Twee kanttekeningen bij de participatieladder:

De cijfers per trede geven informatie over het aantal bezette plaatsen (uitgedrukt in aantal personen) op het moment van

meten. Deze cijfers geven geen beeld van de inspanningen die individuen/werkzoekenden leveren om dit niveau te bereiken of te behouden (bijvoorbeeld vorming, training, opleiding ...), noch over de begeleiding die door diverse instanties werd/wordt aangeboden (VDAB, OCMW, CAW, vakbonden, loopbaanbegeleidingscentra ...). Ook de inspanningen van de werkgevers of aanbieders van 'participatieplaatsen' om de werkomgeving dichter naar de werkzoekende/potentiële werknemer te brengen (HR-beleid: werkbaar werk, mensgerichte arbeidsorganisatie, nieuwe werken, psychosociale belasting, ...) worden hierin niet weerspiegeld.

Tijdelijke activerende trajecten waar mensen met een overbrugbare afstand tot de arbeidsmarkt worden klaargestoomd voor de arbeidsmarkt, bevinden zich op de vierde trede. Mensen actief op deze trede hebben geen arbeidscontract. Zij nemen deel aan een activerend begeleidingstraject (opleiding, stage, ...) om naar trede 5 of 6 te kunnen doorgroeien. Ook Tijdelijke Werkervaring (TWE) wordt op trede 4 geplaatst. Bepaalde Vlaamse conceptnota's situeren TWE boven de werkvormen collectief maatwerk en lokale diensteneconomie. Dit vanuit het oogpunt dat mensen in een TWE-traject een kleiner rendementsverlies hebben dan de doelgroepwerknemers binnen lokale diensteneconomie en collectief maatwerk. Zij hanteren het 'rendementsperspectief'. De POM opteert bewust voor het 'participatieperspectief', zoals het ontwikkeld werd binnen de participatieladder.

Het was een opmerkelijk jaar, 2020. De COVID-19-pandemie liet zich voor het eerst voelen op alle domeinen van het maatschappelijk leven, zo ook op de arbeidsmarkt. Er werd massaal beroep gedaan op het systeem van tijdelijke werkloosheid, het aantal ontvangen vacatures daalde stevig en het aantal werkzoekenden kende voor het eerst in jaren een toename. De impact van de coronacrisis is bijgevolg ook zichtbaar in deze infographic. De stijgende tendens die we sinds de eerste infographic van 2014 vaststelden, wordt in het uitzonderlijk jaar 2020 doorbroken. Het is afwachten wat 2021 en later brengt.



Re-integratie langdurig zieken

De re-integratie van langdurig zieken staat hoog op de agenda. De expertise binnen de sociale economie kan ingezet worden ten dienste van personen die na langdurige ziekte terug de stap naar werk willen zetten. De sociale economie participeert dan ook aan de West-Vlaamse stuurgroep 'langdurig zieken', een initiatief van VDAB en POM West-Vlaanderen, dat het brede werk- en zorgnetwerk verenigt om de onderlinge samenwerking te optimaliseren en expertise te delen.



Duaal leren

Het systeem 'leren en werken' wordt hervormd en ingekanteld in Duaal Leren, waarbij leren in de klas in het secundair onderwijs gecombineerd wordt met leren op de werkvloer. Jongeren ervaren hoe het er in een bedrijf aan toegaat en worden zo beter voorbereid op de arbeidsmarkt. Tevens lopen er proeftuinen in het hoger- en volwassenenonderwijs. POM West-Vlaanderen gelooft in de meerwaarde van leren op de werkvloer en wil dan ook de uitrol van duaal leren in de provincie mee ondersteunen.



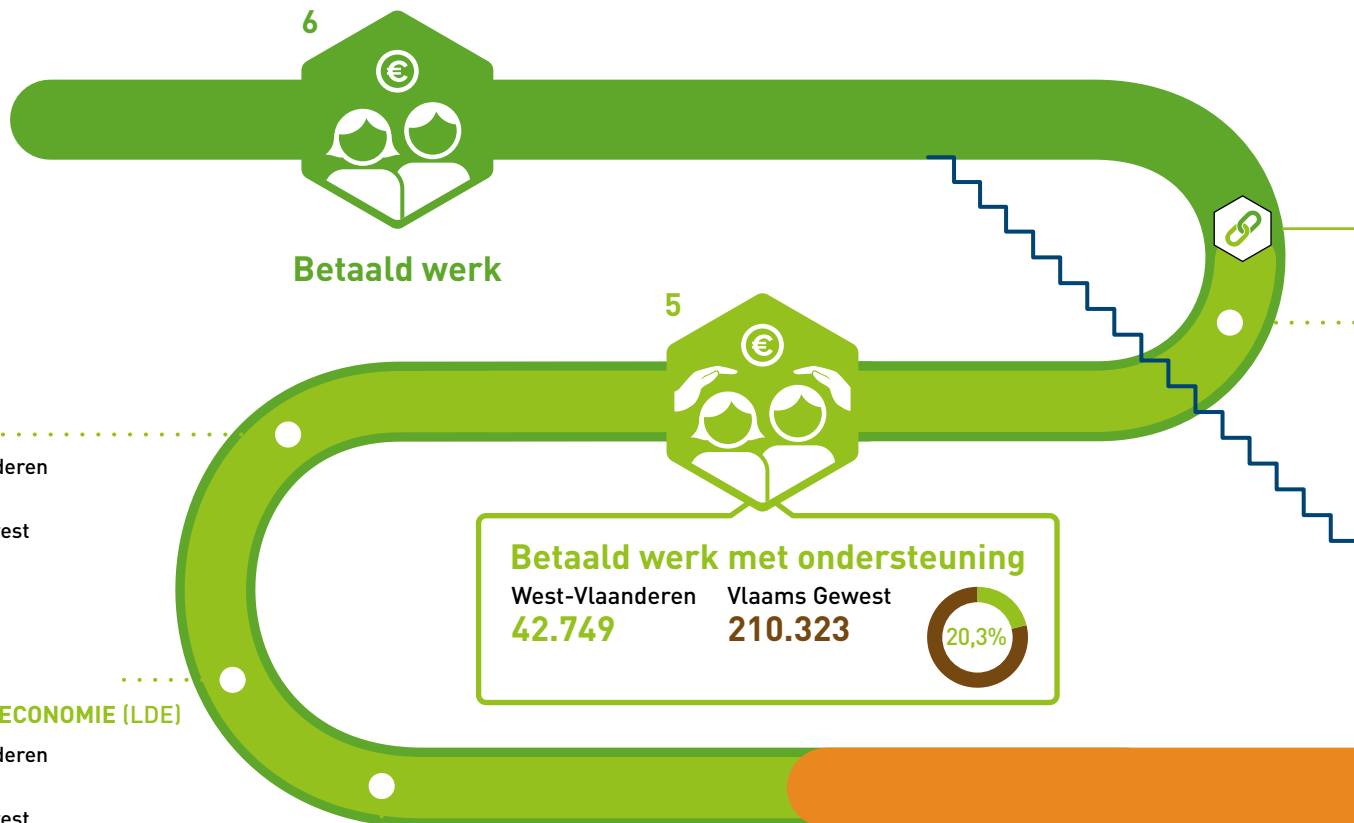
Levenslang leren

Het belang van levenslang leren neemt toe. Jobinhouden veranderen razendsnel en er ontstaan nieuwe jobs die andere competenties vergen. Omscholing en bijscholing is (zeker voor kansengroepen) essentieel om bij te blijven. In 2020 nam 21,5% van de West-Vlamingen (25-64 jaar) in de loop van het voorbije jaar deel aan een opleiding. Voor Vlaanderen was dit 21,1%. De EU wil dit percentage optrekken tot 47% in 2025. Samen met een breed partnerschap wil de POM van West-Vlaanderen de lerende provincie bij uitstek maken.



Individueel maatwerk

Op 12 januari 2022 nam het Vlaams Parlement het decreet Maatwerk bij individuele inschakeling aan. Dit decreet heeft als doelstelling ondersteuning op maat te bieden aan mensen met een arbeidsbeperking in functie van tewerkstelling bij (in eerste instantie) reguliere werkgevers. De Vlaamse Ondersteuningspremie (VOP), de Sociale Inschakelingseconomie (SINE), de Lokale Diensteneconomie (LDE) en de maatwerkafdelingen (MWA) worden geïntegreerd binnen het nieuwe beleidskader van individueel maatwerk.



ARBEIDSMATIGE ACTIVITEITEN
 (AMA werk- en zorgdecreet)
 West-Vlaanderen 536
 Vlaams Gewest 1.832

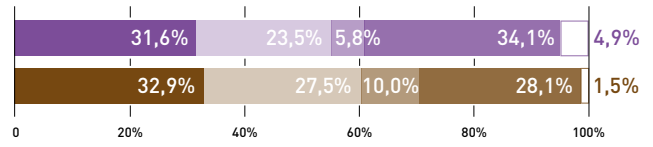


- Tewerkstellingsplaatsen (met arbeidsovereenkomst)
- Participatieplaatsen (zonder arbeidsovereenkomst)

- Trede 6: Betaald werk
- Trede 5: Betaald werk met ondersteuning
- Trede 4: Tijdelijke activerende trajecten
- Trede 3: Arbeidsmatige activiteiten onder begeleiding
- Trede 2: Sociale contacten buitenshuis
- Trede 1: Contacten beperkt tot de huiselijke kring

ARBEIDSZORG (buiten AMA)

West-Vlaanderen 959
 Vlaams Gewest 4.463



472	Sector geestelijke gezondheidszorg	2.074
352	Sector zorg voor personen met een handicap	1.728
87	Algemeen welzijnswerk	632
510	Sector van de sociale economie	1.768
74	Andere	93
1.495	TOTAAL	6.295

	Werk	Sociale Economie	Welzijn	Onderwijs
Doelgroepkortingen	●			
SINE	●	●		
Lokale diensteneconomie (LDE)		●		
Collectief maatwerk		●		
Tijdelijke activerende trajecten (TIW)	●			
Werkplekleren - werkplekinstrumenten	●			
Activiteitencoöperatie		●		
Leren en werken (in hervorming naar duaal leren)				●
Wijk-werken	●			
Doorstroom/activering uit arbeidszorg	●	●	●	
Arbeidsmatige activiteiten (AMA werk- en zorgdecreet)	●	●	●	
Arbeidszorg (buiten AMA)		●		

Verankering

DOELGROEPKORTINGEN

West-Vlaanderen

36.165

Vlaams Gewest

182.834

Doorstroom / instroom

4

Tijdelijke activerende trajecten

West-Vlaanderen **8.546** Vlaams Gewest **46.788**

18,3%

WERKPLEKLEREN - WERKPLEKINSTRUMENTEN

West-Vlaanderen

6.717

Vlaams Gewest

37.517

ACTIVITEITENCOÖPERATIE

West-Vlaanderen

99

Vlaams Gewest

588

DUAAL LEREN

(inclusief leren en werken)

West-Vlaanderen

496

Vlaams Gewest

2.443

DOORSTROOM/ACTIVERING UIT ARBEIDSZORG

West-Vlaanderen

363

Vlaams Gewest

1.957

WIJK-WERKEN

West-Vlaanderen

871

Vlaams Gewest

4.283

2



Sociale contacten buitenshuis

1

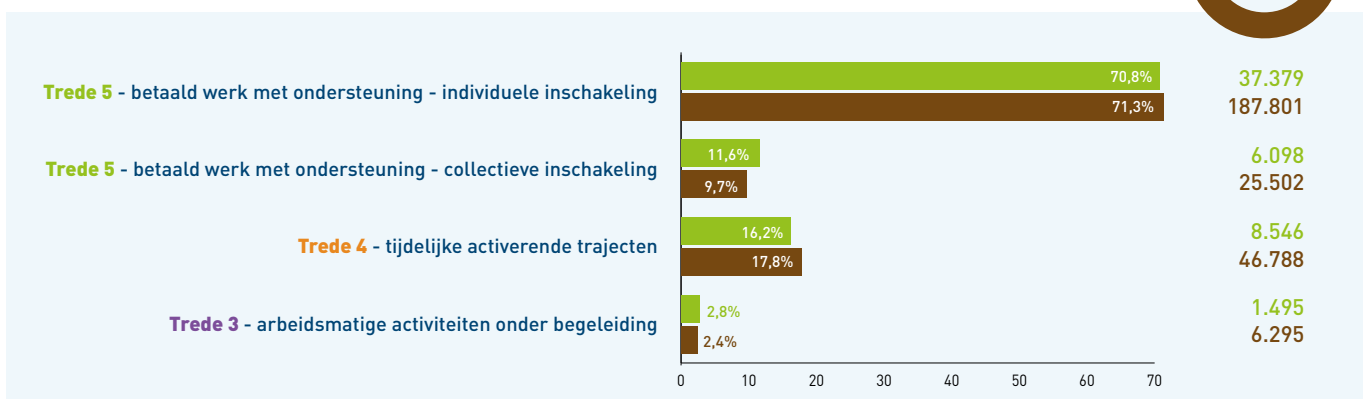
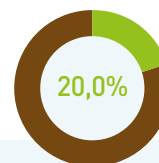


Contacten beperkt tot de huiselijke kring



Tewerkstelling en arbeidsmatige participatie van personen uit de kansengroepen

Aandeel West-Vlaanderen in Vlaanderen in 2020



Verhouding t.o.v. totale bezoldigde tewerkstelling

Verhouding tewerkstelling en participatie kansengroepen / totale bezoldigde tewerkstelling

12,0%
t.o.v. 438.131

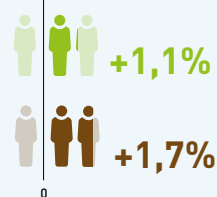
11,1%
t.o.v. 2.382.023

Evolutie 2019-2020

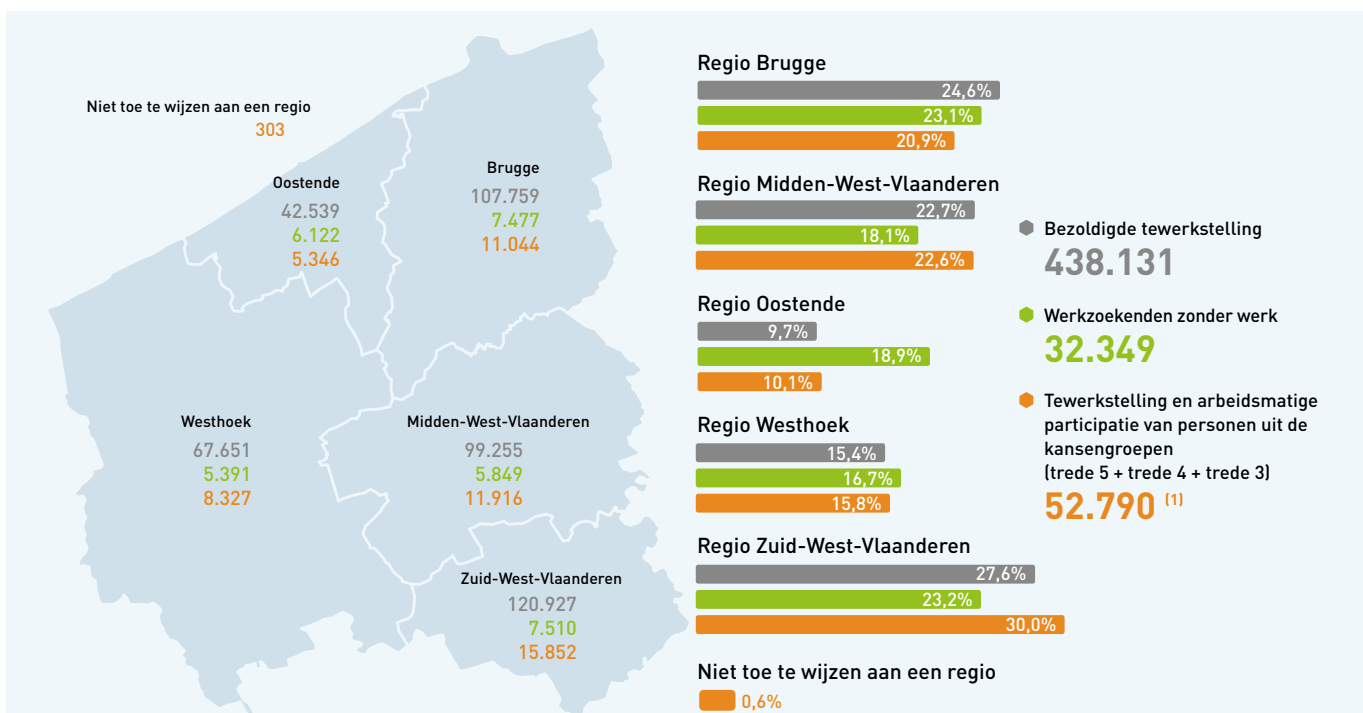
Tewerkstelling en participatie van kansengroepen



Totale bezoldigde tewerkstelling



Regionale spreiding (aantal en aandeel in West-Vlaanderen)



⁽¹⁾ Waaronder 303 participatieplaatsen op trede 4 en 5 (of 0,6% van het totaal aantal tewerkstellings- en participatieplaatsen op treden 5, 4 en 3) die niet toe te wijzen zijn aan een specifieke regio.



Betaald werk (met en zonder ondersteuning)

- West-Vlaanderen
- Vlaams Gewest

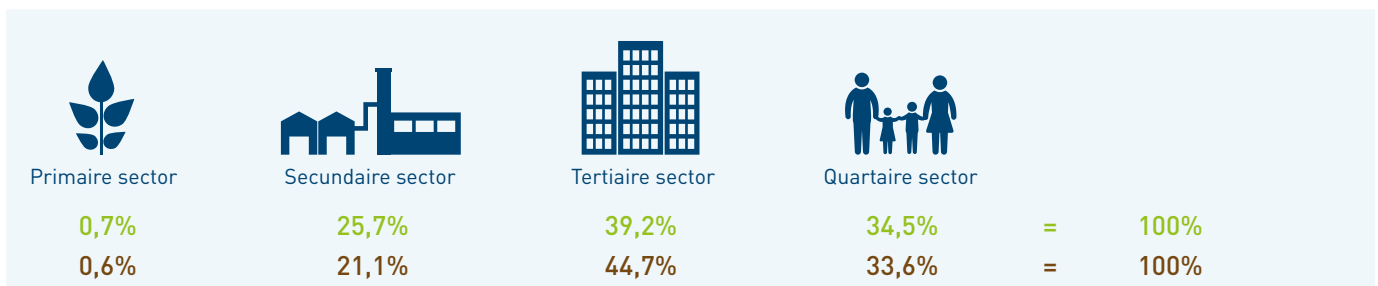


Speerpuntsectoren 31/12/2019

www.fabriekenvoordetoekomst.be

	Aantal vestigingen	Loontrekkende tewerkstelling	Toegevoegde waarde (x1.000.000 euro)
Nieuwe materialen (textiel, rubber en kunststoffen)	410	14.706	1.222
Voeding	809	18.587	1.554
Blue Energy	nb	nb	nb
Machinebouw en mechatronica	205	12.224	1.781
Zorgeconomie	nb	nb	nb

Sectoren (aantal loontrekkenden op 31/12/2019 in % van het totaal)



Aantal langdurig zieken (> 1 jaar) op 30/06/2020



Een uitgebreid overzicht van alle data is beschikbaar op onze website:
pomwvl.be/kansengroepen

Tewerkstelling en arbeidsmatige participatie van personen uit de kansengroepen in West-Vlaanderen en Vlaams Gewest, 2019-2020

		West-Vlaanderen		Vlaams Gewest		Aandeel West-Vlaanderen in Vlaams Gewest		Evolutie 2019-2020	
		2019	2020	2019	2020	2019	2020	West-Vlaanderen	Vlaams Gewest
TREDE 5 - BETAALD WERK MET ONDERSTEUNING	a + b + c + d + e + 40% f⁽¹⁾ + g + h + i + j	51.901	42.749	255.785	210.323	20,3%	20,3%	-17,6%	-17,8%
INDIVIDUELE INSCHAKELING	a t/m f	46.649	37.379	233.540	187.801	20,0%	19,9%	-19,9%	-19,6%
Doelgroepkortingen	a + b + c + d + e	45.237	36.165	227.800	182.834	19,9%	19,8%	-20,1%	-19,7%
- Vlaams doelgroepenbeleid	a + b + c + d	44.462	35.382	223.715	178.726	19,9%	19,8%	-20,4%	-20,1%
Vlaamse Ondersteuningspremie (VOP)	a	2.977	3.050	14.004	14.165	21,3%	21,5%	+2,5%	+1,1%
RSZ-korting ouderen	b	34.480	29.254	174.504	148.663	19,8%	19,7%	-15,2%	-14,8%
RSZ-korting jongeren	c	6.906	3.000	34.365	15.327	20,1%	19,6%	-56,6%	-55,4%
Aanwervingsincentive langdurig werkzoekenden (WSE)	d	99	78	842	571	11,8%	13,7%	-21,2%	-32,2%
- Gesco (o.a. BKO)	e	775	783	4.085	4.108	19,0%	19,1%	+1,0%	+0,6%
SINE	f	1.412	1.214	5.740	4.967	24,6%	24,4%	-14,0%	-13,5%
COLLECTIEVE INSCHAKELING	g t/m j	6.099	6.098	25.689	25.502	23,7%	23,9%	-0,0%	-0,7%
Lokale diensteneconomie (LDE)	g	312	297	2.463	2.385	12,7%	12,5%	-4,8%	-3,2%
Collectief maatwerk	h t/m j	5.787	5.801	23.226	23.117	24,9%	25,1%	+0,2%	-0,5%
Invoegbedrijven	h	0		6		0,0%		-0,0%	-100,0%
Collectief maatwerk - maatwerkbedrijven	i	5.771	5.783	23.137	23.018	24,9%	25,1%	+0,2%	-0,5%
Collectief maatwerk - maatwerkafdelingen	j	16	22	83	128	19,3%	17,2%	+37,5%	+54,2%
TREDE 4 - TIJDELIJKE ACTIVERENDE TRAJECTEN	k t/m d'	10.209	8.546	55.560	46.788	18,4%	18,3%	-16,3%	-15,8%
Werkplekleren - Tijdelijke activerende trajecten	k	171		727		23,5%		-100,0%	-100,0%
TIW (Tender Intensief Werkplekleren)	k	171		727		23,5%		-100,0%	-100,0%
Werkplekleren - Werkplekinstrumenten	l t/m r	8.108	6.717	45.039	37.517	18,0%	17,9%	-17,2%	-16,7%
Beroepsverkennde stages (BVS)	l	1.609	1.206	8.100	5.524	19,9%	21,8%	-25,0%	-31,8%
Art. 60 §7 van de OCMW-wetgeving	m	1.677	1.507	9.593	8.388	17,5%	18,0%	-10,1%	-12,6%
Art. 61 van de OCMW-wetgeving	n	69	49	288	220	24,0%	22,3%	-29,0%	-23,6%
Werkervaringsstages (WES)	o	396	208	2.746	2.250	14,4%	9,2%	-47,5%	-18,1%
Opleidingsstages (OS)	p	3.637	3.031	18.869	16.541	19,3%	18,3%	-16,7%	-12,3%
(Laaggeschoolde) IBO	q	552	591	3.769	3.322	14,6%	17,8%	+7,1%	-11,9%
Beroepsinlevingsstages (BIS, voorheen BIO)	r	168	125	1.674	1.272	10,0%	9,8%	-25,6%	-24,0%
Activiteitencoöperatie	s	102	99	521	588	19,6%	19,0%	-2,9%	+12,9%
Duaal leren (inclusief leren en werken)	t t/m y	394	496	2.036	2.443	19,4%	20,3%	+25,9%	+20,0%
Leren en werken - Brugprojecten	t	196		969		20,2%		-0,0%	-100,0%
Leren en werken - Voortrajecten	u	99		520		19,0%		-0,0%	-100,0%
Leren en werken - Persoonlijke Ontwikkelingstrajecten (POT)	v	99		547		18,1%		-0,0%	-100,0%
Leren en werken - Aanloophases werkervaring en vorming	w		416		1.871		22,2%		
Duaal leren - Aanloophases duaal leren	x		34		212		16,0%		
Naadloos Flexibele Trajecten (NAFT)	y		46		360		12,8%		
Wijk-werken	z	1.113	871	5.391	4.283	20,6%	20,3%	-21,7%	-20,6%
Doorstroom / Activering uit arbeidszorg	a' t/m d'	321	363	1.846	1.957	17,4%	18,5%	+13,1%	+6,0%
Activerende arbeidszorg WSE	a'	148	159	422	323	35,1%	49,2%	+7,4%	-23,5%
Activeringstrajecten (werk- en zorgdecreet)	b'	156	204	1.345	1.632	11,6%	12,5%	+30,8%	+21,3%
TAZ-trajecten (Tender Activering Zorg)	c'	4	0	66	2	6,1%	0,0%	-100,0%	-97,0%
DAZ-trajecten (Doorstroom uit Arbeidszorg)	d'	13		13		100,0%		-100,0%	-100,0%
TREDE 3 - ARBEIDSMATIGE ACTIVITEITEN ONDER BEGELEIDING	e' + f'	1.523	1.495	6.672	6.295	22,8%	23,7%	-1,8%	-5,7%
Arbeidszorg (buiten AMA)	e'	1.030	959	4.664	4.463	22,1%	21,5%	-6,9%	-4,3%
AMA Welzijn (werk- en zorgdecreet) (vanuit WVG)	f'	493	536	2.008	1.832	24,6%	29,3%	+8,7%	-8,8%
Tewerkstelling en arbeidsmatige participatie van personen uit de kansengroepen	trede 3 + trede 4 + trede 5	63.633	52.790	318.017	263.406	20,0%	20,0%	-17,0%	-17,2%

⁽¹⁾ Slechts 40% van SINE wordt in de berekening meegenomen; dit percentage komt overeen met het geraamde gedeelte van SINE dat buiten collectief maatwerk en LDE valt, en dit om dubbeltelling te vermijden.

Verantwoordelijke uitgever: POM West-Vlaanderen (afdeling Data, Studie en Advies en Team Sociale Economie)

Concept & vormgeving: POM West-Vlaanderen

Bronnen: Data & Analyse Provincie Oost-Vlaanderen, Departement Onderwijs en Vorming, Departement Werk en Sociale Economie (WSE), Eurostat, FOD Economie (ADSEI), Groep Maatwerk, POD Maatschappelijke Integratie, Armoedebestrijding, Sociale Economie en Grootstedenbeleid, RIZIV, RSVZ, RSZ, RVA, VDAB, Vlaamse Activiteitencoöperaties, Vlaamse Arbeidsrekening, vzw GTB, vzw STAM (Steunpunt Activering op Maat), 4Werk vzw.

Verwerking: POM West-Vlaanderen.